

La compagnie du Brin d'Herbe  
a le plaisir de vous convier au mariage de  
Monsieur et Annabelle

Azul  
ou  
La Barbe Bleue

à partir de 9 ans  
THÉÂTRE ET MUSIQUE

# Emprise Libération Peur



Fastes et tralalas, Annabelle se marie. Enfin elle réalise son rêve et celui de sa mère. Enfin elle existe aux yeux d'un homme, enfin on a de l'attention pour elle ! Les précédentes femmes de Monsieur ont disparu ? Qu'importe ! Monsieur est riche, puissant et généreux...

Anne, la soeur d'Annabelle, est la seule qui ne croit pas à l'histoire des précédentes épouses disparues, la seule qui sent le souffle de la mort derrière cet homme. Impossible pourtant de mettre Annabelle en garde, elle ne veut rien entendre. Elle veut boire son rêve jusqu'à la lie...

«Vendue» par sa mère, manipulée, Annabelle va perdre sa substance, se perdre. La magie va tourner à l'ensorcellement, la peur fera le reste... Quand donc viendra l'heure du réveil ?

*Azul est une histoire de peur et d'espoir, semée d'éléments de comédie,*

*Une fantaisie grave et musicale traversée de symboles et de personnages loufoques (un miroir, un mur, une gouvernante au bout du roulot...).*

*Mais surtout, Azul est un conte qui veut encourager chacun et chacune à trouver les ressources de sa propre liberté, quel que soit son âge : une histoire à partager !*



# Musique + Traversée Corps

Je veux axer la mise en scène d'Azul ou la barbe bleue sur le personnage d'Annabelle, et plus encore sur sa traversée intime, son chemin initiatique.

Je veux en faire une héroïne des temps modernes sans super-pouvoirs, hormis celui de reprendre les rênes de sa vie. Je veux raconter ses pensées, son enfermement intérieur. Pour cela, je travaille conjointement sur le jeu, la scénographie (Karine Pommelet) et les costumes (Isabelle Jénoc).

La musique "Live" et le musicien sont des personnages à part entière de cette pièce. Mystérieux, omniprésent, le musicien SAIT. Sa musique contribue à accompagner Annabelle dans sa libération, interfère sur les autres personnages, est le grand ordonnateur de l'histoire.



Au début de l'histoire, Annabelle se laisse prendre au piège de «ses rêves» (ou de ce qu'on lui susurre à l'oreille depuis qu'elle est née). Annabelle portera un corset médical pour lui donner une raideur physique qui représentera à la fois sa pensée (elle reste sourde aux avertissements de sa sœur), et la possibilité de la manipuler tel un pantin.

Barbe bleue, personnage charmant et séduisant, portera un immense manteau de fourrure qui cachera sa nature profonde : un manipulateur pervers et dangereux. C'est un voyageur et un collectionneur de clés, de valises, de souvenirs, et bien entendu de femmes. Il classe, ordonne, range, enferme... Des éléments scénographiques, comme des cages rondes remplies de divers objets, permettront de mettre en



avant son côté obsessionnel.

Dans cette pièce, on montre qu'on fait acte de théâtre. Les corps se transforment et racontent leur histoire, en parallèle du texte. Je fais appel à la danseuse Leïla Pasquier, ayant dansé entre autres pour la compagnie DCA - Philippe Découfflé, et Abou Lagraa. L'idée est de faire entrer dans la mise en scène du mouvement et de la légèreté, de trouver la partition physique de chaque personnage.

Enfin, du bleu. Du bleu dans la lumière, la scénographie, avant l'explosion finale : la libération d'Annabelle. Sur scène : une installation, un chemin fait de tiges. Je travaille sur les notions de raideur, d'enfermement et de points d'accroche. Je souhaite une scénographie sobre, proche de l'installation contemporaine, qui permette un contraste avec le travail que je mène dans la direction d'acteur.



Je souhaite créer un spectacle plein de surprises visuelles et d'humour, où la magie créera une sensation de fascination. Les spectateurs sont considérés à leur arrivée comme les invités du mariage d'Annabelle et Monsieur. J'aimerais que le public sorte de ce spectacle en ayant la sensation d'avoir partagé les émotions d'Annabelle et avec l'envie d'être à l'écoute de son propre chemin.

# Distorsions Percus Electro-acoustique



Percussioniste de formation, je compose depuis de nombreuses années pour mes propres spectacles ou pour des commandes, comme l'Académie Fratellini ou la Maison du Conte.

Ma contrainte pour cette création était de pouvoir jouer en live toutes mes compositions.

J'ai travaillé avec Xavière Le Coq, la metteuse en scène du spectacle, sur la direction générale de la composition. Nous nous sommes inspirés entre autres de l'ambiance sonore de l'exposition de Takis au Palais de Tokyo.

Il était capital que la musique ne soit pas réduite à un rôle d'habillage sonore, mais ait une

pleine place et une fonction dramatique.

Le début de la pièce est acoustique puis petit à petit, grâce à des capteurs, des distorsions apparaissent, et le traitement devient plus électrique, métallique, inquiétant. J'ai cherché à altérer la réalité.

L'une des comédiennes étant également saxophoniste, j'ai composé deux morceaux, l'un mêlant hang et saxophone ténor, l'autre percussions et saxophone soprano. J'ai travaillé sur des instruments de cultures différentes, que le personnage de «Monsieur» pourrait rapporter de ses voyages, mélangés avec des sons électroniques : le bombo du Pérou, le tambour Taiko du Japon, le DAF (tambour sur cadre) du Moyen Orient.

J'ai également travaillé sur un traitement électro-acoustique, pour le hang et le frame drum par exemple, reliés ensemble par une cellule génératrice de sons.

L'objectif est que l'on ne sache pas qui, de la musique ou du jeu théâtral, est au service de qui.

Olivier Lerat

# Etrangeté Fantaisie Féminités

Le texte *Azul ou la barbe bleue* est publié aux éditions l'Harmattan ,  
il est également coup de cœur du collectif : «A mots découverts».



Il y a dans le choix de s'adresser à tous à partir de l'enfance, l'égoïste sensation d'être libre, dans la forme comme dans le fond, en même temps qu'une obligation de concision... une belle façon d'aller à l'essentiel.

Je me suis ici inspirée du travail de Clarissa Pinkola Estés (conteuse et psychanaliste), pour qui les contes servent à montrer la route et à se libérer de nos carcans. J'ai créé plusieurs personnages féminins qui sont des archétypes, une sorte de caléidoscope féminin dont tous les personnages ont des prénoms dérivés d'Anne, le seul personnage nommé chez Perrault. Ce caléidoscope a Barbe bleue en son centre.

Le texte aborde le thème de l'amour et des liens : l'amour de la mère, tordu et déformé, fait de petits arrangements, l'amour indéfectible des deux sœurs, et enfin l'amour méphistophélique de la femme-clé et Monsieur. Il décrit un monde parfait, (la maison de Monsieur), dans lequel tout se fige peu à peu avant de voler en éclats. J'ai pensé le personnage de Monsieur comme un héritier de Faust. Comme lui, il a d'étranges pouvoirs et craint la vieillesse (la vue d'un cheveu blanc sur la tête d'Annabelle le tétanise) ; il symbolise un pouvoir narcissique tout puissant.

Le féminin est un thème récurrent dans mes écrits, une exploration que j'ai entamée avec l'écriture de nouvelles, et qui trouve ici une autre forme. J'ai essayé de retranscrire mon attirance pour le fantastique et le merveilleux, ainsi que mon amour du décalage.

J'aime rire et pleurer, de préférence en même temps.

Irène Seye





AUTRICE : Irène Seye

METTEURE EN SCÈNE : Xavière Le Coq

COMÉDIENSW :

Aurélia Labayle/ Thibaut Landier/ Olivier Lerat/ Irène Seye

MUSICIENS : Olivier Lerat/Aurélia Labayle

CRÉATION MUSICALE : Olivier Lerat

CHORÉGRAPHIE : Leïla Pasquier

SCÉNOGRAPHIE : Karine Pommelet

COSTUMES : Isabelle Jenoc

CRÉATION LUMIÈRE : Jonathan Climent Sarrion

PHOTOGRAPHE : Elise Gautier

VIDÉASTE : Gregory Doazan

CHARGÉE DE PRODUCTION/DIFFUSION : Nadège Hédé

CHARGÉE DE COMMUNICATION : Ella Etienne









## Xavière Le Coq, metteur en scène

Elle se lance dans le théâtre gestuel où elle découvre (à l'école Lecoq) que la précision du geste est indispensable à l'élaboration d'une création artistique. Elle apprend que le corps a plusieurs rythmes et peut accessoirement être un instrument percussif.

Chanteuse, technicienne son et lumière, acrobate sur tissus, elle malaxe les genres, co-fonde la Compagnie du Brin d'Herbe et devient metteur en scène. Un brin de folie !



## Irène Seye, Gouvernante et Annabelle

Elle a eu pendant des années 2 objectifs : monter sur scène et prendre l'avion, sans lien de causalité.

Elle a pris soin de se former plusieurs années au texte, au masque et au théâtre gestuel pour atteindre son premier objectif. (Anne-Laure Liégeois, Catherine Anne). Puis elle fait du 2 en 1 : prendre l'avion pour monter sur scène de l'Afrique au Québec. Côté écriture, elle rencontre Matei Visniec et Jacques Jouet de l'Oulipo.

Comédienne, auteure (nouvelles, sketches TV, théâtre), elle écrit à présent pour la Cie du Brin d'Herbe. Un brin d'humour !



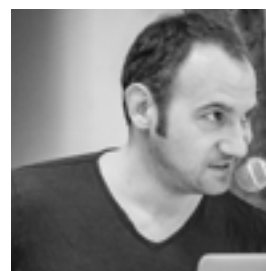
## Thibaut Landier, Barbe bleue et Le Mur

Enfant, Thibaut ne saluait jamais les gens qu'il connaissait.

Il n'était pourtant pas mal élevé, juste maladivement timide...

C'est ainsi qu'il se lance dans l'improvisation théâtrale. Puis, gonflé d'ambitions, c'est à Londres qu'il part goûter à la mise en scène au Kensington & Chelsea College.

Las des parapluies, il s'en va donc poursuivre son expérience au... Costa Rica ! Comédien, scénariste et réalisateur, assistant à la mise-en-scène, il rencontre la compagnie du Brin d'Herbe et découvre l'univers du jeune public. Un brin de fantaisie !



## Olivier Lerat, le Musicien

Batteur percussionniste amoureux des sons et des mots, il partage sans cesse son goût de la percussion et du mélange dans de nombreuses aventures artistiques.

Formé au jazz et à la musique improvisée, il collabore également avec la compagnie « Hip tap project » de Leela Petronio (danse-percussions corporelles), la compagnie Afrodite de la danseuse et chorégraphe Cécile Cassin ou dernièrement pour l'académie de cirque Fratellini.

Amoureux des mots qui font du bruit, il se forme régulièrement à l'art du conte à Chevilly la Rue (la maison du conte) en faisant des stages avec Abbi Patrix et Jean-François Vrod). Un brin de musique !



## Aurélia Labayle, Anne, Le Miroir et la Clé-fée

Issue des arts du cirque et de la danse théâtre, elle est cofondatrice de la Cie 36 du mois/ Cirque 360. Une aventure collective, nomade et internationale de 12 années. Au programme, cabarets et nouveau cirque. Elle développe ensuite ses propres créations avec la Cie Tête Bêche.

Elle interprète aussi Anton Tchekhov, Marguerite Duras, Eugène Durif, Évelyne de la Chenelière, Catherine Anne avec les metteurs en scène Dominique Bertolat, Nordine Lalhoul, Danièle Delaire, Alexandre Ribeyrolle. Titulaire du diplôme d'état depuis 2010, elle enseigne depuis 10 ans le théâtre et les arts du cirque. Un brin d'équilibre !



**JUIN 2015** : 1<sup>ère</sup> lecture publique  
(Centre culturel Paul. B, Massy)

**JUILLET-SEPTEMBRE 2015** : Travail de réécriture dramaturgique

**OCTOBRE 2015** : 2<sup>ème</sup> lecture publique (Anis Gras, Arcueil)

**NOVEMBRE 2015** : Résidence au Begat Theater (Manosque)

**DÉCEMBRE 2015** : Lancement des parcours artistiques dans 6 classes de Massy, représentations de la lecture-spectacle dans les écoles.

**FÉVRIER 2016** : Lecture-spectacle pour les professionnels (Anis Gras, Arcueil), le texte intègre les coups de cœur du comité de lecture «A mots découverts».

**MAI 2016** : Résidence à Anis Gras (travail chorégraphique), sortie de chantier pour les professionnels.

**SEPTEMBRE 2016** : Participation au dispositif «*Attention chantiers*», organisé par le CG91, (présentation d'artistes en création devant des programmeurs).

**NOVEMBRE 2016** : Résidence à Anis Gras (travail sur la magie).

**JANVIER 2017** : Répétitions à Paul B. (Massy) et à Anis Gras (Arcueil).

**23-29 JANVIER 2017** : REPRÉSENTATIONS DU SPECTACLE À ANIS GRAS.

**MAI 2017** : 2 REPRÉSENTATIONS À MASSY, FESTIVAL «LES INSOLITES».





Ne Dormir Que d'Un Fil, 2003



Avec moi le Déluge, 2010



Bon an, Mal an (saison 4), 2015

# Créer

# Rester en éveil

Depuis sa création, la Compagnie du Brin d'Herbe se consacre au jeune public. Elle raconte des histoires où les personnages traversent des situations qui les obligent à sortir de la paralysie ; à passer de la passivité à l'action.

Créée en 2003 par Xavière Le Coq et Irène Seye, le travail du corps, qui a donné naissance au 1<sup>er</sup> spectacle de la compagnie, s'est enrichi d'un travail musical et textuel. Pour mettre les enfants au cœur de ses spectacle, la compagnie joue avec les codes du théâtre (théâtre invisible, interruptions des spectacle). Dans son projet artistique, la compagnie se consacre aux écritures contemporaines, son univers esthétique étant imprégné de ses rencontres avec la danse-théâtre et le théâtre gestuel.

Les actions culturelles et la formation sont une constituante de la vie de la structure, c'est ainsi que se nourrissent nos créations. Les membres de la Cie sont des artistes, passeurs et pédagogues travaillant autour d'un questionnement principal :

## COMMENT GRANDIR ET TROUVER SA PLACE ?

Les spectacles de la compagnie ont été joués entre autres au théâtre de Chatillon, au festival de Gennevilliers, à Gare au Théâtre, au théâtre des Clayes-sous-Bois, au théâtre d'Issy-les Moulineaux, au théâtre de Cachan, à l'Institut Français de Libreville (Gabon)... AZUL OU LA BARBE BLEUE SERA LA 7<sup>ÈME</sup> CRÉATION DE LA COMPAGNIE.

La compagnie du Brin d'Herbe est soutenue par la ville de Massy, le Conseil Général de l'Essonne. Elle est en partenariat avec la ligue de l'enseignement de l'Essonne et du Val d'Oise, et la ligue de l'enseignement région Ile-de-France.

---

DEPUIS FÉVRIER 2016 ET JUSQU'EN JUIN 2017, LA COMPAGNIE DU  
BRIN D'HERBE EST EN RÉSIDENCE À :  
ANIS GRAS, LE LIEU DE L'AUTRE (ARCUEIL).

---





I représentation : 2200€ HT

Tarif dégressif en fonction du nombre de représentations, devis sur demande.

Montage : 2 services de 4H

Démontage : 1 service de 4H





# CONTACTS



[WWW.BRIN-HERBE.COM](http://WWW.BRIN-HERBE.COM)

**Diffusion/Production : Nadège Hédé**  
diffusion.brin.herbe@gmail.com • 07 55 12 23 83

**Administration/Artistique :**  
brin.herbe@gmail.com

Avec le soutien de :



Remerciements : *BEGAT THEATER*